

# Nice

## VIE DES QUARTIERS

DÉCEMBRE 2016

N°20

### ZOOM SUR LYMPIA LÀ OÙ L'HISTOIRE CONTINUE



#### HISTOIRE D'UN QUARTIER

Lympia  
> P02



#### DOSSIER

L'arrivée du Tram sur le port  
> P06



#### ÉCHO DES QUARTIERS

Tour d'horizon des  
initiatives associatives  
> P08



#### ANIMATIONS DES QUARTIERS

Programme décembre 2016  
> P12

## Lympia : un grand destin

Notre comté de Nice a deux horizons : la montagne et la mer. C'est son privilège. Les Alpes et la Méditerranée ont façonné notre histoire et continuent de le faire.

Nous n'oublions pas que Nice est née des flots le jour où des marins grecs de Massilia ont débarqué ici séduits par le site, l'amphithéâtre de la baie des Anges et l'acropole formée par la colline dite aujourd'hui du Château.

C'est plusieurs siècles plus tard que fut creusé l'actuel bassin Lympia.

Le quartier Lympia et son port ont su évoluer depuis leur création, dans le but de servir au mieux ses objectifs, à savoir l'intégration dans le tissu urbain, le développement du transport de marchandises dans un premier temps, puis du transport de passagers par la suite.

Des activités maritimes variées y ont vu le jour, principalement au cours du XX<sup>e</sup> siècle, avec le yachting, la pêche et un espace dédié aux célèbres pointus.

Aujourd'hui, le quartier du port est toujours l'un des plus vivants de notre ville.

L'Histoire y est présente partout. Le récit en est assuré par un magnifique patrimoine architectural parfaitement préservé. Sur la place Ile de Beauté, les bâtiments de part et d'autre de l'église néo-classique, édifiés au XIX<sup>e</sup> siècle, sont inscrits aux Monuments historiques.

Les magnifiques façades qui bordent le bassin, nous parlent et les équipements portuaires avec leurs yachts, leurs navires de croisière et leurs bateaux de commerce, sont des invitations à des voyages au long cours.

Nos touristes ne s'y trompent pas ! Ils affluent dans ce quartier historique à l'animation permanente.

Aujourd'hui, en ce début de XXI<sup>e</sup> siècle, notre port si étroitement associé à l'identité niçoise, s'apprête à vivre une nouvelle aventure avec l'arrivée prochaine de la ligne 2 du tram qui achèvera sa course au bord de l'eau.

De l'aéroport au port, le trajet s'effectuera en 26 minutes dans des conditions optimales de confort.

Cette ligne Ouest-Est va renforcer les liens entre ces deux grands pôles d'activités que sont le port et l'aéroport.

Elle facilitera l'accès aux commerces et services sur l'ensemble du territoire desservi.

Elle constituera un élément essentiel pour la vitalité du quartier du port, la préservation et la création d'emplois.



### Christian ESTROSI

Président de la Région  
Provence-Alpes-Côte d'Azur  
Président de la Métropole  
Nice Côte d'Azur

### Philippe PRADAL

Maire de Nice

## Le quartier Lympia, où la mer rencontre les collines, était fait de terrasses plantées d'oliviers. Il y a 300 ans ! Et sur l'emplacement du bassin Lympia, un marécage parcouru de cours d'eau, dont l'un, le Lympia, donna son nom à l'endroit. Un lieu quasiment désert, mise à part une vieille chapelle abandonnée, une sorte de vallée inhabitée entre la colline du Château et le Mont Boron.

Jusqu'au XVIII<sup>e</sup> siècle, le port de Nice se trouve aux Ponchettes, face à l'actuel cours Saleya. Mais comme Nice est, avec Villefranche, l'unique débouché maritime des États de Savoie, il devient nécessaire d'aménager un port plus moderne, plus vaste et mieux protégé.

### UN NOUVEAU PORT LYMPIA

Sur les conseils de ses ingénieurs, le roi Charles-Emmanuel III choisit, en 1749, d'aménager un port plus moderne, plus vaste et mieux protégé, de l'autre côté du Château. Sa réalisation s'échelonne sur un siècle et demi. Car l'équipement est ambitieux et coûteux : il faut creuser, derrière une digue, la plaine marécageuse de Lympia, pour y créer un, puis deux bassins, un arsenal, des quais, des entrepôts et tout le quartier appelé à le desservir. Commencés en 1750, les travaux d'édification de la digue et de creusement du premier bassin sont achevés en 1752. Mais le port se révèle vite trop petit, il s'ensable rapidement, la passe est d'un accès difficile, la digue est trop basse et trop courte. Tout au long de son histoire et malgré des travaux considérables, le port de Nice va s'avérer inadapté à l'évolution du trafic et souffrir de la concurrence de ses deux puissants voisins, Gênes et Marseille.

### UN PROJET DE VILLE NOUVELLE À LYMPIA

Un port exige de nombreux équipements. Les ingénieurs qui se succèdent un demi-siècle durant pour concevoir et améliorer le port de Lympia projettent aussi un nouveau quartier et ses liaisons avec la ville. L'éperon sud de la colline du Château est coupé, permettant d'ouvrir la route de Rauba-Capéu pour relier l'ancien port et le nouveau.

À partir de 1781, le nouveau quartier Lympia prend forme sur un modèle géométrique. Il est relié à la route de Turin par la rue Ségurane et s'articule autour de deux grandes places : la place Victor (aujourd'hui Garibaldi), achevée en 1790, et la future place Ile-de-Beauté. Encouragé par le roi, dopé par l'élargissement des franchises et le dynamisme économique de plusieurs familles (comme les Colombo) de la communauté juive niçoise



Vue prise au-dessus de Mont-Alban en 1860, lithographie d'après un dessin d'Alfred Guesdon (Bibliothèque de Cessole)



1003 NICE. Intérieur du Port, N.D. Phot.  
L'intérieur du port de Nice et les entrepôts, carte postale colorisée, Lévy-Neurdein, début XX<sup>e</sup> (Service des Archives Nice Côte d'Azur).

libérée du ghetto, le quartier connaît une croissance rapide. Cet élan est cependant brisé par les troubles révolutionnaires et le blocus maritime mis en place par les Anglais. L'anse des Ponchettes n'abrite plus au début XIX<sup>e</sup> que des barques de pêcheurs, le port Lympia ne possède qu'un petit bassin et un embryon de grand bassin.

### VERS UN PORT MODERNE

Il faut attendre le retour de la paix et la Restauration sarde pour que les travaux reprennent. Le signal est donné en 1829 avec l'érection de la statue du roi Charles-Félix, souverain très attentif au développement du port. En 1831, la Ville de Nice intervient pour la première fois dans le projet, jusqu'alors directement piloté depuis Turin. En 1833, le premier bassin, de « Carénage », est endigué dans ses dimensions actuelles et modernisé. En allongeant la digue de plus de cinquante mètres, le plan d'eau passe de quatre à six hectares. Mais le grand bassin ne peut être réalisé.

En 1844, un innovant plan d'urbanisme de la ville approuvé par le Consiglio d'Ornato projette les axes du quartier autour de la rue Cassini et la symétrie des immeubles de la place Ile-de-Beauté autour de l'église Notre-Dame-du-Port (achevée en 1853). De nombreuses entreprises liées à l'activité économique portuaire s'implantent (minoteries, entrepôts à huiles, à charbon, fabriques alimentaires diverses, Manufacture des Tabacs, etc.).

Cependant, la suppression des franchises du port en 1851 et la préférence accordée à Gênes réduisent fortement l'activité niçoise et contribuent largement au désamour des Niçois pour la Maison de Savoie. La statue de Charles-Félix en fait les frais, amputée de son index par les Niçois en colère.

Après le rattachement de Nice et de la Savoie à la France, en 1860, le génie civil français va achever le grand bassin intérieur gagné sur des bâtisses qu'il faut exproprier et démolir – à l'instar de la maison natale de Giuseppe Garibaldi. Dragué, équipé pour la manutention à vapeur et relié en 1909 au chemin de fer par le tramway, le port développe le commerce des huiles, du vin, des

céréales, du charbon et des matériaux de construction. Lympia est avant tout un port d'importation de marchandises, destinées à ravitailler une ville en forte croissance.

La digue surmontée d'un phare est prolongée de 108 mètres en 1872, puis de 235 mètres en 1908. Pour gagner de nouveaux espaces, les bassins sont désormais pris sur la mer, développant l'avant-port. En 1912, le bassin du Commerce est ouvert et régulièrement agrandi afin d'accueillir des navires de plus en plus grands, cargos, ferries, puis NGV (navires à grande vitesse).

À la veille de la Seconde Guerre mondiale, le port comporte trois bassins : du Commerce (affecté au fret marchandises), des Amiraux et Lympia. En 1935, la Chambre de commerce fait l'acquisition de deux grues électriques de 5 tonnes pour le bassin du Commerce, les grues n° 13 et 14. Mises en place en 1938, elles servent notamment au déchargement de la houille. En 1966, elles sont transférées au bord du bassin des Amiraux, sur les rails du quai Amiral Infernet. La grue n° 13 et deux autres grosses grues construites en 1952 ont été détruites en 1992-1993. Seule subsiste aujourd'hui la grue n° 14, dernier élément ancien de l'outillage du port, classée au titre des monuments historiques.

Depuis les années 1960, la vocation touristique du port de Nice s'affirme avec la plaisance, les croisières et les lignes maritimes desservant la Corse, tandis que le transport de marchandises ne cesse de diminuer.

Bientôt, le port sera le terminus de la ligne Ouest-Est du tramway de Nice.



Bateau à vapeur entrant dans le port, carte postale Gilletta, avant 1914 (Service des Archives Nice Côte d'Azur).

## Du Castel des 2 rois...



Parc de l'ancienne demeure du comte Laurenti-Robaudi, construite en 1870, puis revendue en 1896 aux deux époux Le Roy, d'où viendrait le nom des « 2 rois ». La Ville de Nice racheta la propriété, et le parc ouvrit ses portes début 1980. Ce parc de loisirs a été aménagé, dans cette ancienne propriété privée de 3,6 hectares, pour en faire un jardin naturel avec des arbres, du gazon et de l'eau, sans oublier des jeux pour enfants, ou des tables pour simplement faire un repas champêtre. Niché sur le Mont Boron, près de Mont-Alban, il offre un admirable point de vue sur le port, la colline du Château et la baie des Anges. Une flore variée et rare, présentant un réel intérêt botanique, complète l'ensemble.

## ... au Club Nautique ...

Le Club Nautique de Nice, c'est d'abord un beau bâtiment, une sorte de forteresse majestueuse protégeant l'entrée du port, que tous peuvent contempler de la terre ou de la mer. C'est aussi une merveilleuse histoire qui en fait un de plus beaux fleurons de la ville de Nice. Créé en mars 1883, le Club Nautique permet à ses 700 membres, ainsi qu'à de nombreux stagiaires et scolaires, de s'adonner à la pratique des sports nautiques. Il est organisé en trois sections : l'aviron, le motonautisme et la voile. Que vous soyez débutant ou pas, que vous préfériez une approche loisir ou compétition, le club met à votre disposition ses moyens, son équipement, sa flotte (sauf pour le motonautisme).



## ... en passant par Terra Amata !



En 1966, lors de travaux de terrassement, un entrepreneur découvre les traces d'une ancienne plage du paléolithique. Depuis, premier musée réalisé sur un site préhistorique, Terra Amata est connu mondialement. C'est le plus ancien site européen présentant un foyer maîtrisé par l'homme. Le musée de Terra Amata conserve, à l'emplacement même du site, les vestiges laissés par des *Homo erectus* niçois, il y a 400 000 ans. On peut y découvrir le comportement et le mode vie de ces hommes, qui avaient installé leurs cabanes sur une plage et chassaient des éléphants, des cerfs et des lapins. Ils avaient également allumé des feux, au centre de leurs habitats successifs, et ainsi aménagé des foyers qui sont parmi les plus anciens découverts au monde. Le musée a fêté cette année ses 40 ans. La Ville de Nice a ainsi proposé tout au long de l'année 2016 de nombreuses animations autour de l'archéologie afin de faire redécouvrir l'histoire de la 1<sup>re</sup> plage de Nice. Le musée de Terra Amata a d'ailleurs pour l'occasion été rénové entièrement : nouvelle scénographie, modernisation, recherches scientifiques dévoilées... Il a été inauguré le 16 septembre 2016 notamment en présence de Henry de Lumley, qui avait conduit les fouilles de Terra Amata, il y a 50 ans de cela. À re-visiter !

**Musée d'Archéologie Terra Amata, 25, bd Carnot - 04 93 55 59 93**

**Ouvert de 10h à 18h, tous les jours sauf le mardi et le lundi, pour les groupes uniquement**

« *Ce quartier ? un lieu magique* »

## Martine Berardi

Martine Berardi est Niçoise depuis quatre générations. Elle exerce le métier de coiffeuse depuis 45 ans et s'est installée au 15, rue Cassini depuis 21 ans. « Le quartier évolue, tout en restant le même ! Certes, il n'y a plus ce côté village, ce côté convivial. Les gens sont devenus plus individuels, indifférents. Moi, malgré tout, dans mon commerce, j'ai beaucoup de clientèle niçoise et on peut encore parler niçois ! Même si ça devient rare, ça existe toujours. Alors, oui, il faut vivre avec son temps, il faut aller de l'avant. On a râlé après la ligne 1 du tramway, et aujourd'hui on est content de l'avoir. Et si des commerces se sont fermés, s'il y a moins de mouvement, l'arrivée de la ligne 2 va tout changer. Nos quartiers vont redevenir des lieux d'échange, de fréquentation. Ce port au cœur de la ville va devenir un nouveau « centre-ville », directement rattaché au reste de la ville. Et le quartier du port restera ce lieu magique, comme il n'en existe pas ailleurs, avec tout son côté niçois. Oui, quelle que soit l'évolution, ce côté niçois est toujours là, et il faut qu'il le reste. »



« *Une chrysalide qui va éclore* »

## Christophe Souques

Commerçant depuis 1992, propriétaire d'un pub de quartier sur le port depuis 2008, Christophe Souques est président de l'Association des Commerçants et Sympathisants du Port. « On est passé d'un port quasiment marchand, avec charbon, plâtre et ciment, à un port loisir avec ses installations modernes, wifi, etc. Le port est enfin entré dans le XXI<sup>e</sup> siècle. Aujourd'hui, il est équipé pour accueillir aussi bien la voile-loisir que les ferries Corse-Continent, mais aussi pour être un quartier commerçant de Nice, avec tout ce qu'il faut pour faire venir tous les Niçois. Notre bataille, c'est de faire, ici, un quartier de loisirs, de plaisirs, de commerces et de PME. Que le port de Nice, comme tous les ports du monde, soit un lieu d'accueil pour tous, que nous ayons une offre complète pour qu'on vienne nous voir. Et la ligne 2 du tram va apporter la touche finale à l'accessibilité pour tous, elle va désenclaver notre port et le relier au reste de la ville. Demain, notre port va devenir un des plus beaux quartiers de Nice. C'est une chrysalide qui va éclore ! »

**Association des Commerçants et Sympathisants du Port - 5, quai des Deux Emmanuel - 04 93 80 23 87 - christophe.souques@ma-nolans.com**



« *Nous aimons notre quartier* »

## Jacqueline Ayache & Monique Martin

Vice-présidente du Comité de Défense des Quartiers du Port, Jacqueline Ayache habite le quartier depuis 54 ans. Monique Martin elle, Niçoise sur plusieurs générations, en est la secrétaire générale. « Hier, le quartier était un village. Un village de petits commerçants, sur plusieurs quartiers. Tout le monde se connaissait. Étant gamines, on ne pouvait pas faire une bêtise, sans que les parents soient immédiatement au courant ! Et puis, progressivement, les commerçants sont partis, la vie de quartier a disparu. Aujourd'hui, les choses bougent à nouveau, avec les réhabilitations et la future arrivée du tramway sur le port, pour laquelle nous avons milité. L'Est et l'Ouest seront réunis. Ce sera, c'est déjà, un changement pour la vie du quartier. De nouveaux commerces s'installent, il y a toutes les écoles pour les enfants. Il y a un fort renouvellement de population. Mais il reste un noyau, avec beaucoup d'anciens. Alors, la vie du quartier reprend ses droits, même si elle n'est plus comme avant. Et nous, nous restons fidèles à l'Est, car nous aimons notre quartier. »



# Le Tram arrive au port...



Avec le nouveau Tram, il faudra 26 minutes pour relier le port à l'aéroport et 27 minutes pour rejoindre le CADAM (quelles que soient les conditions météorologiques ou de circulation). Cela représente une vitesse commerciale de 25 km/h contre 14,5 km/h pour la ligne 1.

Ce temps très attractif, indépendant de la circulation, permettra d'inciter de nombreux automobilistes à laisser leur voiture au profit du tramway Ouest-Est.

## TRAVAUX ACTUELS

Les travaux en cours consistent à réaliser le génie civil de la station souterraine « Garibaldi / Le Château ».

Le tunnel est creusé à l'aide d'un tunnelier à pression de boue. Il construit le tunnel en même temps qu'il creuse grâce à la pose de voussoirs en béton de 40 cm qui constituent la paroi du tunnel.

Le tunnelier fonctionne 6 jours sur 7 (le dimanche est réservé à la maintenance) et 24 heures sur 24, la nuit le tunnel est fermé par une bâche acoustique afin de réduire les nuisances sonores.

Le tunnelier creuse à 25 m de profondeur en moyenne et le diamètre de creusement est de 9,68 m. Environ 200 000 m<sup>3</sup> de déblais seront évacués par voie maritime vers Fos-sur-Mer pour y être déchargés et revalorisés (les barges évacuées contiennent environ 2 500 m<sup>3</sup> de déblais).

## CALENDRIER

Les installations de traitement des déblais sur la place Ile-de-Beauté seront démontées à partir du mois d'avril 2017, date de la fin du creusement du tunnel.



« Un quartier redevenu vivant »

## Jean-Michel Bidart

Le Comité de Défense des Quartiers du Port et de l'environnement existe depuis 1972 et Jean-Michel Bidart, arrivé à Nice en 1962, en est le président depuis 23 ans. « C'était un quartier très agréable, ouvert et populaire, avec tous les commerces possibles. À l'époque, le Port c'était le charbon, le ciment. Il y avait une belle poussière ! Les bateaux de Corse arrivaient perpendiculairement à l'Église et les voitures étaient embarquées avec la grue ! On n'a jamais regretté de s'être installé là. Aujourd'hui, je reste fidèle au quartier, mais les choses sont différentes, surtout en matière de circulation et de stationnement. La ligne 2 du tramway, à laquelle je suis très favorable, va énormément soulager le quartier. Notre quartier reste un quartier urbain à forte densité, l'évolution va dans le bon sens, notamment les réhabilitations place du Pin, probablement Bonaparte, qui ont apporté un nouveau développement, de nouvelles activités et de la jeunesse. Le quartier est redevenu vivant. Il y a une atmosphère, des gens, des commerces, un regain de présence, au niveau des quartiers du port, qu'il n'y avait plus il y a quinze ans ! »

**Comité de Défense des Quartiers du Port et de l'Environnement**  
17, bd Stalingrad - 04 93 56 46 90 - comiteduport@wanadoo.fr

# ...pour desservir toute la ville !



La nouvelle ligne Ouest-Est desservira 20 stations sur les 11,3 km de tracé et comprendra une partie en tunnel de 3,2 km accessible par 4 stations souterraines.

Les terminus seront situés à l'Est, quai Cassini, et à l'Ouest, au niveau d'une part du terminal 2 de l'aéroport et d'autre part du Centre Administratif Départemental (CADAM). Les stations souterraines seront situées à Garibaldi, au niveau de l'actuelle caserne Filley, sous le square Durandy (derrière la bibliothèque Dubouchage), à l'angle de l'avenue Jean-Médecin et du boulevard Victor-Hugo et au droit du jardin Alsace Lorraine, à l'angle des boulevards Victor-Hugo et Gambetta.

Dix-neuf rames, longues de 44 m, seront disponibles dès la mise en service de la ligne Ouest-Est du tramway. Entièrement climatisées, elles permettront de véhiculer chacune près de 300 personnes dans de très bonnes conditions de confort. Ainsi, près de 105 000 usagers seront transportés quotidiennement

dès la mise en service avec une fréquence de 4 minutes entre chaque rame.

Très rapidement, ce chiffre sera porté à 140 000 personnes, grâce à une augmentation de la fréquence des rames. À terme, près de 200 000 voyageurs pourront emprunter cet axe chaque jour. Aujourd'hui, la capacité des transports en commun en bus sur l'axe Ouest-Est atteint ses limites avec 70 000 personnes transportées quotidiennement.

Le développement durable est le fil vert du projet de la ligne Ouest-Est. Le tramway est une opportunité de rendre la ville plus belle et plus verte grâce à la mise en valeur de son patrimoine végétal. Les arbres enlevés ou transplantés pour les besoins des travaux seront replantés sur site ou remplacés par de nouvelles essences. L'ensemble du tracé sera agrémenté de 2 400 arbres.

« *Un quartier niçois,  
de cœur et d'avenir* »

## Hervé Martinez

Niçois depuis deux générations, boulanger de père en fils et installé à Cassini depuis seize ans, Hervé Martinez préside le Comité de Quartier Port Avenir depuis 2008 : « On ne pouvait pas continuer à vivre comme il y a trente ans ! Hier, c'était bien, mais aujourd'hui, il faut évoluer. Avec plus de 200 adhérents, notre comité a beaucoup œuvré pour cette deuxième ligne Ouest-Est du tramway, pour qu'enfin on offre à Nice un transport digne de la 5<sup>e</sup> ville de France, et au port, un nouveau développement. Même si les travaux posent quelques problèmes pour l'instant, nous allons combler notre retard. Ce sera une autre façon de desservir le port, une autre façon de vivre et de travailler ! C'est une chance pour Nice, une chance pour notre quartier. Ici, c'est un quartier niçois, ça doit le rester, mais nous allons être en osmose et en harmonie avec la place du Pin d'un côté et Ségurane et Garibaldi de l'autre. C'est mon quartier de cœur qui devient un quartier d'avenir ! »

**Comité de Quartier Port Avenir - 24, rue Cassini - 06 46 74 79 64**  
[hervé-martinez06@hotmail.fr](mailto:hervé-martinez06@hotmail.fr)



NICE METROPOLE ATHLETISME

2.



## SAINT-ROCH

### TRANSMETTRE LES VALEURS DU SPORT

L'association Nice Métropole Athlétisme a été créée en 2010 par un groupe d'athlètes sous la houlette du président/entraîneur Eugène Sassone.

« Notre club a acquis une base solide, et n'a cessé de grandir. La formation de nouveaux arrivants, néophytes ou confirmés, est un travail au quotidien, notre but étant de les amener vers la compétition ou le sport-loisir. Mais l'essentiel reste de les voir s'épanouir, prendre du plaisir, et surtout transmettre les valeurs du sport et ce qu'il peut apporter en termes de bien-être, aussi bien pour la forme que pour la santé. Pour le groupe des ados et des adultes, les entraînements se font les mardis et vendredis de 18h15 à 20h, au stade Vauban. En hiver, le club s'entraîne le samedi ou le dimanche au plateau de la Justice. Et pendant la saison estivale, au stade de la Lauvette. Pour son développement le Club souhaite recruter des entraîneurs dans toutes les disciplines de l'athlétisme. N'hésitez pas, contactez-nous ! »

**Nice Métropole Athlétisme - 50, bd Saint-Roch - 06 84 52 70 40**  
[nicemetropoleathletisme@outlook.com](mailto:nicemetropoleathletisme@outlook.com) ou [gijou.sport@gmail.com](mailto:gijou.sport@gmail.com)

## NICE-CENTRE

### BONNE HUMEUR ET CONVIVIALITÉ !

Avec sa présidente hyper-dynamique, Tatiana Touraou, le Cercle PRÉSENCE rayonne sur toutes les Alpes-Maritimes, et même au-delà. Fort d'une centaine de membres actifs, l'association multiplie les rencontres et les animations. « Le but de PRÉSENCE est de permettre à ses membres de créer des liens amicaux au travers d'un programme événementiel de loisirs des plus variés, dans une ambiance chaleureuse et sympathique. Nous avons des événements qui reviennent traditionnellement, comme nos déjeuners mensuels, ou nos soirées conférence dîner et débat / théâtre / cinéma et soirées dansantes, et puis nos balades-découvertes et nos randonnées montagne. Bien d'autres activités encore. Nos projets pour 2017 : une semaine sur les chemins de Saint-Jacques de Compostelle, une semaine à Vélo « les lacs italiens », une croisière « Au fil du Mékong » et un séjour-découverte « L'Irlande et le Connemara ». Vous voyez, des rencontres qui changent la vie, pour que demain soit différent. Toujours avec notre devise : bonne humeur et convivialité ! »

**Le Cercle PRÉSENCE - 06 10 52 07 90 - cerclepresence06@free.fr**



## NICE-NORD

### POUR UNE MEILLEURE INTÉGRATION DES FEMMES

Rokhaya Diop est la secrétaire générale de l'AFESEN, l'Association des Femmes Sénégalaises de Nice. « Nous avons pour activité principale une meilleure intégration des femmes et de leurs familles, le rappel aux familles des droits et des devoirs d'un citoyen, l'approfondissement de la langue française, le bénévolat, la lutte contre toutes formes de discriminations, les violences faites aux femmes et aux enfants, l'aide à la réalisation de dossiers administratifs, le soutien scolaire pour les enfants, l'organisation de sorties et de vacances scolaires pour les familles. Pour le Sénégal, nous aidons les enfants démunis (parrainage), collecte de vêtements, de manuels scolaires pour l'aide aux villages sénégalais. En décembre, nous faisons l'arbre de Noël des enfants, sous forme de goûter, avec la distribution de cadeaux. En été, nous avons un pique-nique sur la Promenade des Anglais, où chacun amène un petit quelque chose dans un esprit de partage, de solidarité et de fraternité. »

**AFESEN - 54, av. du Ray - 06 22 75 72 43 - afesen@hotmail.fr**



## NICE-EST & NICE-NORD

### LA GÉNÉALOGIE AU SERVICE DE L'HISTOIRE

Lancé en début d'année, par son président Florent Fassi et une équipe de passionnés, le Cercle Généalogique Maralpin (CGM) aborde la généalogie de manière globale, en privilégiant la formation. « La généalogie familiale, mais aussi militaire, sont les domaines principaux de notre association qui a également pour but d'entreprendre et de participer à toutes recherches au service de notre histoire locale et de la transmission familiale. Dans ce but, chaque mois l'association propose à ses membres plusieurs rendez-vous, une permanence le 3<sup>e</sup> samedi de chaque mois à la maison des associations de Nice-Nord et deux ateliers, paléographie et méthodologie, à celle de Saint-Roch (programme et inscriptions sur le site). Les ateliers sont limités à dix participants et sont encadrés par des formateurs diplômés ou expérimentés. La généalogie connaît depuis plusieurs années un engouement important, un français sur deux a déjà fait des recherches sur sa famille, chercher ses racines et retrouver la vie de ses ancêtres. »

**C.G.M. - 06 09 56 55 88 - [ccgmaralpin@gmail.com](mailto:ccgmaralpin@gmail.com) - [www.cgmaralpin.com](http://www.cgmaralpin.com)**



## NOTRE-DAME

### DIFFUSER LA LANGUE ET LA CULTURE ITALIENNES

Fondée à Rome en 1889 par des parlementaires et des intellectuels italiens animés par la volonté commune de diffuser la culture et la langue italiennes à travers le monde, la « Società Dante Alighieri » regroupe aujourd'hui plus de 500 comités dans près de 80 pays sur les 5 continents. Présente à Nice depuis 1954, l'association est présidée par Catherine Coletti. « Le comité niçois était installé jusqu'en 1996 au sein du consulat italien et a compté jusqu'à 600 membres. En mai 2008, le bureau est intégralement remanié et crée, entre 2010 et 2012, deux nouvelles activités : le centre de formation professionnelle et le centre de certification PLIDA. Outre l'étude de la langue en cours collectifs avec 6 niveaux et 10 personnes par groupe, 1h30 par semaine durant toute l'année scolaire, la Dante Alighieri offre à ses adhérents des conférences, des projections de film, des spectacles, des rencontres, la mise à disposition d'une bibliothèque et la participation à des voyages. »

**La Dante Alighieri - 16, av. Notre Dame - 04 93 80 65 32  
[ladantenice06@gmail.com](mailto:ladantenice06@gmail.com) - [www.ladante-nice.fr](http://www.ladante-nice.fr)**

## HOTEL DES POSTES

### UN VÉRITABLE ART DE VIVRE

L'école Cuu Long Vo Dao a été fondée en 1945 dans les campagnes du Vietnam par neufs vénérables Maîtres. TRAN Hoai Ngoc, fondateur de l'école à Nice, est l'un des neufs successeurs ayant été désigné, issu de la 3<sup>e</sup> génération. « Ouverte en plein cœur de Nice depuis 1995, l'école Cuu Long Vo Dao enseigne le Kung fu, le Tai Chi et le Qi Gong. C'est une école d'arts martiaux traditionnels. Pourquoi ce nom ? « Cuu Long » est le nom du plus long fleuve qui parcourt l'Asie en 9 branches. Le chiffre 9 est aussi le symbole de l'accomplissement dans la pensée chinoise. Ces maîtres ont retrouvé l'essence des arts martiaux en rassemblant leurs meilleures techniques venues de Chine et du Vietnam. Enseigner aux enfants et aux adultes est une démarche de réflexion pédagogique constante. Tous les pratiquants d'arts martiaux vous le diront : la salle d'entraînement est la meilleure des écoles de tous les jours. On y apprend le respect, le courage, la persévérance... »

**Ecole Cuu Long Vo Dao - 25bis, rue Gubernatis  
04 93 13 80 17 / 06 62 73 66 34 - [hoaingoc.tran06@gmail.com](mailto:hoaingoc.tran06@gmail.com)  
[www.cuulongvodo.com](http://www.cuulongvodo.com)**

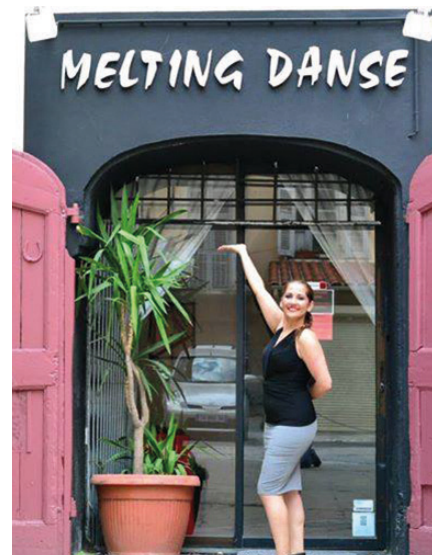


## GARIBALDI

## DE LA DANSE TRADITIONNELLE À LA DANSE MODERNE

Association créée en 2007, Melting Dance veut promouvoir tous les domaines d'expression artistique, de la danse à la musique, en passant par le théâtre. Bosnakoglu Hrispimé en est la présidente et Maguy Georgian la directrice artistique. « Dans notre école, d'une superficie de 400 m<sup>2</sup> avec 2 grandes salles, on apprend à danser le classique, jazz, hip-hop, street-contemporain, latine-jazz, contemporain, yoga, barre à terre, flamenco, ragga, indien, cabaret, arménien mais aussi de la zumba et de nombreuses autres activités. Nous sommes toujours à la recherche de nouveautés, fidèles aux traditions mais en même temps très futuristes. C'est aussi passer de la danse traditionnelle à la danse moderne mais aussi fusionner les deux, et ainsi créer son propre style, ce qui séduit nos élèves et toute notre équipe. De ce partage, il en découle naturellement d'agréables moments et de grands et merveilleux souvenirs. Melting Dance participe à l'élaboration d'événements et de nombreux projets. »

**Melting Dance - 18, rue Ségurane - 06 29 85 11 27 - meltingdance@hotmail.fr  
www.meltingdance.fr**



## CALIFORNIE

## LA PASSION DE LA CUISINE NICOISE

Fondée en 1972, La Capelina d'Or est une association présidée par Christian Coran, dont l'ambition est de maintenir et diffuser la cuisine niçoise, mais également de mieux faire connaître le pays niçois et ses traditions. « Chaque année, en partenariat avec le lycée hôtelier Paul Augier, nous organisons un concours de cuisine niçoise au cours duquel des élèves du lycée proposent un plat niçois à un jury constitué de cuisiniers, d'enseignants et de membres de la Capelina d'Or. Une autre manifestation se déroule une fois par an, et s'adresse à des cuisiniers amateurs qui confectionnent un plat de leur choix relevant de la cuisine de notre terroir. Nous proposons aussi à nos adhérents des démonstrations mensuelles de cuisine, de novembre à avril, dans les locaux que le lycée hôtelier met à notre disposition. Enfin, nous organisons des sorties pour visiter des lieux emblématiques, et pour déjeuner dans des restaurants qui défendent les traditions culinaires niçoises. »

**Cercle de la Capelina d'Or - 163, bd René Cassin  
06 07 54 14 61 ou 06 11 79 80 31 - christiancoran@orange.fr**

## TRIBUNES

Les groupes politiques s'expriment sous leur responsabilité dans le cadre des dispositions prévues par la loi n° 2002-276 du 27 février 2002 relative à la démocratie de proximité

## GROUPE NICE ENSEMBLE

## LYMPIA, LE PORT : LE TRÉSOR DE NICE

Depuis sa création au XVIII<sup>e</sup> siècle par les rois sardes et sa première extension sous le régime français en 1869, le port de Nice occupe une position privilégiée au cœur de Nice et dans le cœur des Niçois.

Depuis 2008, nous avons réhabilité le port et son quartier pour améliorer votre qualité de vie, limiter les nuisances et donner toujours plus d'éclat à votre quartier.

La rénovation urbanistique du port a permis son intégration à la ville et l'a ouvert aux piétons pour des promenades. Des promenades qui se sont étendues désormais jusqu'à la Place du Pin et la rue Bonaparte embellie et génératrice d'une nouvelle animation.

Parce qu'avec Christian ESTROSI et Philippe PRADAL, nous avons la volonté d'apporter plus de vie, le réaménagement de la Colline du Château offrira aux familles un site remarquable, alors que l'arrivée du tramway reliera la place Ile de Beauté rénovée à l'aéroport en seulement 26 minutes tout en diminuant la circulation routière.

Le quartier Lympia, le quartier du port connaissent un nouveau souffle, mais son âme demeure. De la Place Arson et ses boulistes à la rue Ségurane et ses antiquaires, c'est une part de l'histoire de Nice qui continue de s'écrire, de se parler, de se vivre tout simplement !

**Pierre-Paul LÉONELLI**  
et les élus de la majorité Nice Ensemble  
niceensemble@ville-nice.fr

## GROUPE EUROPE ECOLOGIE LES VERTS

« Nice, trop petite naguère, S'agrandit, libre de tout mur, Ni port marchand, ni port de guerre, Toute blanche au bord de l'azur.

(...) Pourvu que le brick de plaisance, Le brick élané de mylord, Lui du moins, tienne avec aisance, Dans le cadre étroit de son port »

En 1874, le poète Jean Aicard parlait déjà du port avec tendresse. Aujourd'hui Nice « trop petite naguère », ne cesse de s'agrandir, de se reconstruire, de se développer. Les travaux et l'arrivée de la ligne 2 du Tramway, la restructuration de la colline du château, le développement de la place Garibaldi qui regarde vers le vieux Lympia, tout cela met ce territoire au cœur de multiples enjeux.

Nous, élus Europe Écologie les Verts, devons être attentifs et toujours exigeants.

Nous avons contesté l'emplacement au port du Terminus de la ligne 2 du tram.

Nous avons contesté un tram en souterrain, alors que les intempéries de 2015 avaient inondé la place Ile de Beauté, laissant imaginer ce qui pourra alors se passer dans le tunnel.

Nous avons pointé les risques géologiques que ces travaux entraînaient.

À plusieurs reprises, nous avons alerté des dangers et exigé une procédure de facilitation des indemnisations en cas de dégâts constatés.

Le quartier Lympia doit poursuivre son évolution mais nous devons le faire dans le respect de son environnement et de ses citoyens. Le port, qui a vu naître Garibaldi doit rester ce quartier vivant qui symbolise le cœur et l'âme de Nice.

N'hésitez pas à nous contacter. L'écologie est l'avenir de Nice.

**Juliette CHESNEL-LE ROUX et Fabrice DECOUIGNY**

Groupe Europe Écologie Les Verts au Conseil Municipal  
Mail : eluseelv\_denice@yahoo.fr  
Tel. : 04 97 13 24 90

**GROUPE DÉMOCRATIE PATRIOTE POUR NICE**

Dès le départ, notre groupe s'était interrogé sur la partie souterraine du projet de ligne Ouest-Est du tramway, faisant écho aux nombreuses inquiétudes des riverains. Les habitations allaient-elles subir des dommages ? La Métropole n'en démord pas ; « Nous avons réalisé les confortements préalables d'immeubles avant le passage du tunnelier », propos recueillis dans le Nice-Matin de novembre. Alors que se passe-t-il dans le quartier du port rue Foresta, boulevard Dubouchage et maintenant boulevard Victor Hugo ? Pourquoi les immeubles se fissurent-ils au passage du tunnelier ? Pour permettre la plus grande transparence, notre groupe a précédemment demandé une suspension des travaux, le temps de la nomination d'experts indépendants. Et nous réitérons cette demande. Pour appuyer cela, il est primordial que tous les copropriétaires impactés par le passage du tramway souterrain soient solidaires. Protégez-vous. Ne craignez pas de déclarer les fissures et autres nuisances que vous subissez. Certains d'entre vous ont pensé qu'en évitant toute publicité ils pourraient mieux vendre leur bien. Malheureusement, ils ont dû accepter une baisse de 40% du prix de vente dont le profit va aux marchands de biens qui eux n'hésiteront pas à se défendre et faire valoir les responsabilités. Pour tout cela, défendez votre patrimoine acquis avec tant d'efforts. Vous êtes dans votre bon droit.

Marc-André DOMERGUE et Guillaume ARAL

**GROUPE DES ÉLUS NIÇOIS INDÉPENDANTS**

En ce début d'année nouvelle, notre groupe souhaite à tous les Niçois une excellente année 2017. La période qui vient de s'écouler aura été pour notre cité particulièrement douloureuse et triste. Pour nous Niçois, 2016 restera comme l'année d'un drame terrible, d'un drame qui nous a tous endeuillés. Au moment de refermer la page de cette année, ayons une pensée pour ces victimes innocentes du terrorisme et de la barbarie. Faisons-leur ensemble la promesse que nous ne les oublierons pas, en 2017 et toutes les années suivantes. Faisons-leur aussi la promesse que nous saurons continuer, dans les temps qui viennent, à vivre, à nous amuser, à construire, à vouloir et espérer malgré les dangers réels qui nous menacent ; car la vie doit, au final, toujours l'emporter. Dans ce contexte la mise en place, le 1<sup>er</sup> décembre dernier, du « Comité pour la Mémoire des Victimes du 14 juillet 2016 », avec les familles des victimes et les associations qui les assistent, devrait nous aider à trouver l'équilibre entre le besoin de mémoire et la nécessité de ne pas laisser les assassins emporter avec eux notre mode de vie. À ce titre, le 14 juillet 2017 sera, nous le savons, un moment charnière. Au-delà, c'est l'année 2017 toute entière qui sera une année de transition, de passage et d'adaptation. À tous et à toutes, que cette année vous apporte donc le bonheur, la santé et la paix car les temps troublés nous font toucher du doigt l'essentiel, et l'essentiel est là.

Gaël NOFRI,  
Conseiller Municipal et Métropolitain  
Martine Martinon  
Conseillère Municipale et Métropolitaine

**GROUPE MON PARTI C'EST NICE**

À l'heure où nous imprimons,  
nous n'avons pas reçu le texte  
du groupe « Mon parti, c'est Nice »

Olivier BETTATI  
Président du groupe « Mon Parti, c'est Nice »  
Conseiller municipal de Nice  
Conseiller général des Alpes-Maritimes  
Tél. : 04 97 13 40 54 - Fax : 09 72 46 69 85 - contact@mon-parti-c-est-nice.fr - www.mon-parti-c-est-nice.fr

**GROUPE FRONT NATIONAL**

**LIGNE 2 SEMI-ENTERRÉE : UNE VOIE PÉRILLEUSE**

En ce début d'année, nous vous adressons nos meilleurs vœux, pour vous et vos proches. Des vœux que nous formulons aussi pour notre quartier, notre ville et notre pays, si durement éprouvés en 2016. Notre quartier change, évolue, et va continuer de changer avec l'avancée des travaux de la ligne 2 du tramway, ou plutôt du « métrom », Christian Estrosi ayant choisi de continuer dans la voie périlleuse d'une ligne semi-enterrée. Une obstination incroyable quand on songe que TOUTES les listes des dernières élections municipales - hormis la sienne donc - étaient opposées à ce projet. Le voici donc lancé, avancé, et la dette qu'il engendre se creuse encore plus vite que le tunnel où il devrait passer. Le coût s'allonge, les délais aussi d'ailleurs, mais Christian Estrosi est toujours content de lui. La ligne 1 n'était pas son bébé, sa réussite ne lui devait rien (la ligne 1 est le fruit de la municipalité Peyrat), et il lui fallait donc son « Estram » ! Nous l'écrivions, le Port change : espérons que les séquelles des travaux du tram ne soient pas trop profondes, que cela soit pour les commerces ou pour les murs et fondations des immeubles... Souhaitons surtout que notre quartier ne suive pas la voie de tant d'autres secteurs de la ville, qui en moins d'une décennie ont sombré dans la paupérisation et l'insécurité. Nous serons là pour y veiller.

Marie-Christine ARNAUTU  
Conseiller municipal et métropolitain,  
Présidente du Groupe « Front National »  
Tél. : 04 97 13 26 20 / 22 94

**GROUPE UN AUTRE AVENIR POUR NICE**

**LYMPIA : INQUIÉTUDE GRANDISSANTE SUR LE TERMINUS DU TRAM À CASSINI**

Au Port, personne ne s'est habitué aux photographies en noir et blanc qui habillent l'usine de retraitement des boues du tunnel de la L2. Tout le monde attend son démontage avec impatience pour retrouver le plaisir des perspectives sur le bassin Lympia. Cette attente se double malheureusement d'une inquiétude grandissante. Après le démontage de l'usine, viendra la mise en service de la station de tramway sur le Quai Cassini. Ce sera le terminus de la L2 et ce sera un des rares terminus de France sans parking relais ! Cette étrange particularité est connue depuis longtemps. Le groupe d'opposition de gauche s'en était inquiété au moment de la conception de la L2 du tram. Aujourd'hui, les riverains et les habitants du Mont Boron ont compris le problème : S'il n'y a pas de parking relais, comment iront-ils prendre le tram ? S'ils ne peuvent pas se garer, ils continueront à prendre leur voiture et à subir et à provoquer les embouteillages. La logique eut été d'associer le terminus avec un parking relais et, si ce n'était pas possible au Port, alors le terminus devait être déplacé, par exemple, vers la Gare de Riquier. Le Maire s'est entêté pour communiquer sur la liaison symbolique Port - Aéroport. Mais en matière de transports, les symboles et la communication ne correspondent pas forcément à l'intérêt général et aux enjeux concrets de désengorgement de la ville. Il faut désormais trouver des solutions alternatives pour que la station-terminus Cassini facilite la vie quotidienne de tous.

Patrick ALLEMAND  
Conseiller Municipal,  
Conseiller Métropolitain  
Groupe « Un Autre Avenir pour Nice »  
Tél. 04 97 13 26 12 - Courriel : contact@patrickallemand.fr  
Site : unautreavenirpournice.fr

**GROUPE RADICAL ET DIVERS GAUCHE**

**LE QUARTIER DU PORT AU BORD DE L'ASPHYXIE**

Le Président de la Métropole a choisi de transformer le quai Cassini en terminus de la ligne 2 du tramway. Nous avions à l'époque, attiré son attention sur les conséquences à haut risque d'un tel choix. Les faits nous ont donné raison puisque ce quartier enchanteur est désormais au bord de l'asphyxie.

- 120 places de stationnement ont été supprimées sur le Port pour implanter le terminus de la ligne 2 du tram ;
- la rue Barla est saturée en permanence, puisque cet axe reçoit les flots de circulation de l'est vers l'ouest ;
- le chantier impacte gravement la rue Cassini totalement impraticable ;
- le Bd Carnot est également impraticable durant les heures de pointe et particulièrement en période estivale ;
- le Bd Stalingrad est saturé tout l'été lors de l'arrivée des ferries venant de Corse.

Comment a-t-on pu concevoir un terminus de tramway sur le Port de NICE sans créer le moindre parking relais ? Ou est la mesure incitative permettant aux habitants du Port de favoriser le transport en commun au détriment des véhicules si ces derniers ne peuvent être garés à l'image de ce qui se fait sur les parkings du Rouret et du Pont Michel ? Nous avons pourtant proposé une solution simple pour désengorger le quartier et supprimer les véhicules en surface : le creusement d'un tunnel partant du Quai du Commerce, pour rejoindre la pénétrante du Paillon sous Acropolis. Les sorties de ferries disposaient ainsi d'un accès direct vers l'autoroute et des navettes électriques conduisaient les riverains désireux de prendre le tramway, vers la Place Garibaldi qui est desservie par la ligne 1. Malheureusement, le tunnel de la ligne 2 a anéanti ce projet. Il est donc urgent de rechercher des solutions alternatives pour ce quartier qui n'a jamais bénéficié d'un plan de circulation cohérent.

Dominique BOY-MOTTARD  
dominique.boy-mottard@ville-nice.fr  
Marc CONCAS  
marc.concas@ville-nice.fr  
Tél. : 04 97 13 34 69

## PROGRAMME DÉCEMBRE 2016

### CENTRE AnimaNICE BON VOYAGE

#### MERCREDI 14 DÉCEMBRE

Dès 13h30 - Animation de Noël  
15h - Spectacle Jeune Public « Contes et contines » par La DAVA et la C<sup>ie</sup> Théâtre de Lumière

#### SAMEDI 17 DÉCEMBRE

18h - Loto de Noël par Agora Nice-Est

### CENTRE AnimaNICE CAUCADE

#### JUSQU'AU 20 DÉCEMBRE

Collecte de jouets en faveur d'enfants vivant dans la précarité. Elle sera redistribuée aux centres AnimaNICE Las Planas et Django Reinhardt

#### JUSQU'AU 15 JANVIER 2017

Exposition « peinture sur verre » de l'artiste Anne-Marie MOTOT

### CENTRE AnimaNICE CIMIEZ

#### DÉCEMBRE

Expositions Simon TAIB peintre du 20<sup>e</sup> siècle « Du Figuratif à l'abstrait »  
Sculptures avec Patrick POGIOLLI et Danielle ROSNARHO  
Collecte de jouets et décoration du centre sur le thème de Noël

### CENTRE AnimaNICE DJANGO REINHARDT

#### SAMEDI 17 DÉCEMBRE

Thé dansant avec chorégraphie des jeunes de JMF et distribution de bûches et chocolat

### CENTRE AnimaNICE FABRON

#### MERCREDI 14 DÉCEMBRE

14h à 16h - Atelier « Je prépare Noël » enfants-parents ou grand-parents

### CENTRE AnimaNICE GORBELLA

#### JUSQU'AU 31 DÉCEMBRE

Exposition des élèves de l'école du Ray Gorbella

#### JUSQU'AU 2 JANVIER

Exposition de la forêt de sapins durables réalisés par les centres AnimaNICE

#### JUSQU'AU 20 JANVIER

Exposition de Souhaila FOURATI

#### DU LUNDI 19 AU JEUDI 22 DÉCEMBRE

Stages de tennis organisés par le TCNG

### CENTRE AnimaNICE LA MADELEINE

#### MERCREDI 14 DÉCEMBRE

14h - Spectacle Jeune Public de Noël suivi d'un spectacle de danse de l'assoc. ACADEM et distribution de goûters

### CENTRE AnimaNICE LA VALLIERE

#### VENDREDI 16 DÉCEMBRE

Après-festif pour les séniors

### CENTRE AnimaNICE NOTRE DAME

#### DÉCEMBRE

« Sapin Écolo » Projet suivi par Brigitte et Véronique, équipe du Développement Durable

#### MERCREDI 14 DÉCEMBRE

19h à 21h30 - Zumba de Noël avec Jean-Frédéric Benard et ses élèves

### CENTRE AnimaNICE SAINT-ANTOINE

#### VENDREDI 16 DÉCEMBRE

Pesée mensuelle des bouchons d'amour

### CENTRE AnimaNICE SAINTE-MARGUERITE

#### DÉCEMBRE

Confection d'un sapin, d'un Bonhomme de Noël avec matériaux recyclés ; confection d'une crèche dans le cadre du développement durable  
Collecte de jouets

#### JUSQU'AU 15 JANVIER

Exposition Kelly GALARATO



## NOËL À NICE

JARDIN ALBERT 1<sup>er</sup>  
Patinoire  
Jeux pour enfants  
Marché de Noël

PLACE ROSSETTI  
Crèche géante

THÉÂTRE DE VERDURE  
Spectacles pour enfants  
Maison du père Noël  
Cabane à sucre

DANS DE NOMBREUX  
QUARTIERS  
Animations & déambulations

Tout le programme sur [nice.fr](http://nice.fr)



## VIE DES QUARTIERS, un journal écrit par ses lecteurs, c'est-à-dire vous !

Chaque numéro se nourrit des infos que vous nous donnez, des événements de vos quartiers, de vos associations.  
Alors n'hésitez pas : envoyez vos articles, photos, dessins, infos par e-mail à [viedesquartiers@ville-nice.fr](mailto:viedesquartiers@ville-nice.fr)

NICE VIE DES QUARTIERS - Mairie de Nice - 5, rue de l'Hôtel-de-Ville - 06364 Nice Cedex 4 - Directeur de la publication : Philippe PRADAL, maire de Nice  
Impression : Photoffset - ZI secteur C8, allée des Serruriers - 06700 Saint-Laurent-du-Var - Parution décembre 2016 - dépôt légal décembre 2014