

Nice

VIE DES QUARTIERS

FÉVRIER 2015

N°3

ZOOM SUR THIERS

UN NOUVEAU CŒUR DE VILLE



INTERVIEW

Christian Estrosi,
Député-Maire de
Nice

> P02



DOSSIER

Un nouveau cœur de ville

> P06



ECHO DES QUARTIERS

Tour d'horizon des
initiatives associatives

> P08



ANIMATIONS DES QUARTIERS

Programme février 2015

> P12

« Ma seule volonté est de mieux prendre en compte les souhaits des Niçoises et des Niçois »

INTERVIEW



VDQ. Monsieur le Maire, le numéro 3 de vie des quartiers est consacré au quartier Thiers, à la rénovation de l'avenue Thiers et des rues alentours.

Christian Estrosi. Ce troisième numéro dévoile des aspects du projet d'embellissement du centre-ville que j'ai souhaité dans la durabilité. Il illustre les actions menées en faveur de la vie du quartier, et je tiens à remercier les habitants qui y ont collaborés. Car, comme vous le savez, « Nice, Vie des Quartiers » est réalisé avec et par les Niçois. Sa vocation est de donner la parole aux habitants des quartiers et aux associations.

VDQ. Pour revenir sur le quartier Thiers et ses environs...

Christian Estrosi. Le renouveau du centre-ville, avec les différents partenaires associés autour de la Maison des Projets du 14 rue d'Italie, c'est avant tout un projet de proximité qui vise au quotidien à agir ensemble, au service d'un mieux-vivre pour notre cœur de ville. Cette nouvelle maison, au service de chacun, habitants, propriétaires, locataires, commerçants, professionnels, artisans, entrepreneurs, traduit la place centrale que je souhaite donner au dialogue et à l'écoute.

VDQ. Dans cet esprit, vous avez engagé deux consultations publiques...

Christian Estrosi. Une première consultation, à la fin de l'année 2012, a permis aux habitants de s'exprimer sur l'avenir de ce quartier. Une deuxième consultation publique a été engagée fin 2014 et les riverains et les usagers ont pu se saisir du projet d'embellissement du centre-ville de Nice et orienter l'aménagement de certains lieux publics. Je remercie les Niçois de leur implication, qui nous unit tous autour d'un projet urbain, patrimonial et social. Au cours de ce premier trimestre, je les tiendrai informés des résultats de l'enquête.

VDQ. Des rénovations des quartiers du centre-ville, une nouvelle Gare, et également de nouveaux centres d'animation...

Christian Estrosi. Ces projets sont abordés dans ce numéro, mais je voudrais souligner que depuis le 1^{er} janvier 2015, les Centres d'Animations Loisirs sont réunis avec les CEDAC sous la nouvelle dénomination « AnimaNICE » et assureront ainsi un plus large maillage du territoire avec des tarifs plus attractifs. Ma seule volonté est de mieux prendre en compte les souhaits des Niçoises et des Niçois, en répondant mieux aux exigences de chacun.

ZOOM SUR THIERS

Lorsqu'on évoque le quartier Thiers, qu'ici nous étendrons jusqu'à Notre-Dame, c'est la nostalgie qui nous envahit. Celle d'une époque où Nice s'ouvrait au monde, avec sa toute nouvelle gare et ses trains de luxe.

LES ORIGINES

Avant 1860, le site appartient à la grande plaine alluviale de 4 km² qui s'étend de la mer au Paillon et au Magnan, plaine humide et plane que l'on nomme « Camp-Long » au Moyen Âge, qui devient « Longchamp » à l'époque moderne.

C'est après le rattachement de Nice à la France, avec l'arrivée du chemin de fer, que ce quartier se développe. La gare se trouve au nord de la ville et, pour la relier, une artère sud-nord est tracée, l'avenue du Prince-Impérial (aujourd'hui Jean-Médécine).

LA GARE DU PARIS-LYON-MÉDITERRANÉE (PLM)

Le 28 septembre 1864, la population niçoise s'installe dans les champs, non loin des hauteurs de Saint-Philippe et de Saint-Etienne. Là, derrière la garnison et la fanfare, elle entend pour la première fois siffler le train, avant de le voir entrer en gare vers dix-sept heures.

Voulue par Napoléon III, la gare a été l'objet d'une âpre bataille. Le maire, François Malausséna, est parvenu à imposer son emplacement loin du Paillon, prévoyant l'extension rapide de la cité, malgré les critiques de ses électeurs : « Lou mera es vengut foyal, a mès la stacioun aou mitan de la campagna ! » (« Le maire est devenu fou, il a mis la gare au milieu des champs »).

C'est, en effet, la ville qui très vite vient entourer la gare. Achevé en 1867, le bâtiment a été construit sur trois cents mètres de longueur. Le grand corps du bâtiment central,



La gare PLM, carte postale début XX^e (Archives municipales de Nice, 10 Fi)



Le Grand Hôtel Terminus, avenue Thiers, carte postale début XX^e
(Archives municipales de Nice, 10 Fi)

relié à deux pavillons par des portiques en terrasses avec balustrade, affiche le style néo-Louis XIII conventionnel des gares du Second Empire. A l'intérieur, le hall d'accueil monumental, le buffet luxueux et les salons d'attente déploient une débauche de lambris, stucs et festons. Nice est alors à moins de vingt-quatre heures de Paris, reliée à toutes les capitales de l'Europe par le train. Elle va connaître le faste des visites royales lors des saisons d'hiver. Dès le 21 octobre 1865, un convoi de cinq wagons d'honneur, trois wagons de première classe et deux wagons de bagages portant les armoiries du tsar Alexandre II et de la tsarine, s'arrête en gare. Le 27, la foule revient acclamer l'arrivée de Napoléon III et de l'impératrice Eugénie. La gare et l'avenue sont pavoisées, illuminées et fleuries, à l'occasion de ces carrousels royaux qui poursuivent avec les venues du roi de Belgique, Léopold II, du roi de Wurtemberg, de la reine Victoria... puis des présidents de la République française. De la structure de la gare primitive, il ne reste que le bâtiment des voyageurs. Les installations ferroviaires ont été constamment agrandies et modernisées jusqu'en 1920, date à laquelle la SNCF les transforme totalement pour recevoir la ligne Nice-Coni. De 1928 à 1960, la gare connaît peu de modifications. Les 100 000 voyageurs de 1864 sont devenus trois millions en 1960. En 1964, avant l'électrification de la ligne Marseille-Vintimille, le trafic « voyageurs » est centralisé à Thiers et le trafic « marchandises » à Saint-Roch.

LE LOTISSEMENT DU QUARTIER

Les grands axes se développent donc sous l'Empire et la Troisième République pour relier cette gare à la ville : 1883, boulevard Saint-Philippe (Gambetta) et rue Paganini ; 1896, rue Guiglia entre les avenues Victor-Hugo et Thiers ; 1905, avenue Thiers prolongée ; 1910, rue Berlioz et couverture du vallon de Saint-Barthélemy entre

la rue Rossini et l'avenue Thiers ; 1931, prolongement de la rue Gounod jusqu'à l'avenue Thiers et ouverture de la poste au public ; 1938, ouverture de la rue Rossini...

De grands hôtels se construisent aux abords de la gare notamment l'hôtel Terminus, exploité avant guerre par l'Allemand Henri Morlock, et mis à sac en septembre 1914 par la population niçoise lors de l'arrivée en gare des premiers convois de blessés évacués du front.

En 1911, les eucalyptus de l'avenue Thiers sont supprimés en raison des travaux d'agrandissement de la gare. Dans les années 1930 s'achève la couverture du vallon de Saint-Barthélemy (rues Berlioz et Rivoli) et plusieurs voies privées intègrent la voirie communale (rues Hérold, Massenet, Nouvelle-de-la-Paix, François 1^{er}, impasse et passage Meyerbeer).

Le 7 décembre 1931 est inauguré le nouvel Hôtel des Postes Thiers, relié à la gare par un tunnel permettant le transport des sacs postaux arrivés en train sur des chariots, puis, par plusieurs monte-charges, sur les tables à dépression de la vaste salle de tri de 1800 m². Grand et coloré, le bâtiment nécessita l'appareillage de plus 300 000 briques.

En 1933, les travaux de l'avenue Auber sont en voie d'achèvement. D'autres grands travaux vont marquer le quartier comme ceux du carrefour Thiers-Guiglia-Clemenceau et l'ouverture au printemps 1974, sous les terrains de la gare, de deux tunnels reliant le quartier des musiciens au quartier Saint-Etienne. Beaucoup plus tard, l'ensemble immobilier de l'avenue Thiers « Grand Central », comprenant un hôtel et une résidence hôtelière avec 580 places de parking, livré en 1991.

Le carrefour Thiers-Victoire, février 1957
(photographie Service photographique de la Ville, Archives municipales de Nice).



Notre Dame...

La métropole a lancé un programme de requalification des quartiers anciens dégradés qui englobe le périmètre Notre-Dame - Thiers - Vernier. La ville de Nice, la Métropole Nice Côte d'Azur et leurs partenaires (Conseil Général 06, Conseil Régional PACA, ANRU, État, Anah, les bailleurs) ont décidé d'agir, avec le concours des habitants du quartier. D'ici 2019, plus de 70 millions d'euros seront investis dans de multiples opérations visant à réhabiliter l'habitat, requalifier les espaces publics, offrir de nouveaux services et diversifier l'offre commerciale. C'est ainsi que la piétonisation de la rue de Suisse a été réalisée. D'autres opérations d'aménagement urbain d'envergure sont mises en œuvre simultanément. ■



« Donner tous leurs potentiels aux quartiers du centre-ville »

Nora Bensafi



« J'habite le secteur depuis 8 ans et je suis ravie de voir que l'on va embellir les quartiers qui en ont réellement besoin. Le projet de requalification et d'amélioration de la Mairie est très intéressant. Rénover tous les immeubles en mauvais état, éviter les squats et avoir des jardins sécurisés sont autant d'axes prioritaires essen-

tiels. Le centre de Nice est composé de plusieurs immeubles anciens avec une belle architecture et un cachet propre à cette commune. La requalification devenait nécessaire pour valoriser nos atouts et donner tous leurs potentiels aux quartiers du centre-ville. L'idée de rendre piétonne la rue de Suisse est une excellente initiative, cela montre bien que Nice respire mieux et la multiplication d'autres initiatives de ce genre offre à la commune un aspect bien plus agréable et attractif. Tout comme la réalisation de l'esplanade de la gare Thiers qui a bien été réfléchi. Plus aérée, plus accessible et bien plus représentative pour notre commune. »



« Nous avons gagné une clientèle piétonne »

Marie-Madeleine et Jacques Ayoub

« Notre librairie existe depuis 1903, ici rue de Suisse, spécialisée dans le religieux, le spirituel et le philosophique. Avant, avec les trottoirs trop petits, les véhicules et les doubles files, nous n'étions pas visibles. Et la rue était sale. Depuis qu'elle est devenue piétonne, c'est le jour et la nuit. D'ailleurs, ce n'est plus une rue, c'est une grande place. Elle est belle. Et plus propre qu'avant, malgré des incivilités qui perdurent. Les piétons de Jean Médecin voient cet espace, ils s'engagent, ils viennent dans la rue. Même si nous avons perdu une clientèle voiture, nous avons gagné une clientèle piétonne, et nous avons globalement plus de fréquentation. Cela nous encourage à innover. Non seulement nous allons refaire notre commerce, mais nous allons l'ouvrir sur l'extérieur. Pour peu que la Mairie nous le permette. Nous pensons mettre des tables et organiser des rencontres littéraires. Faire, en quelque sorte, un prolongement avec les restaurants qui sont proches de nous. »

... le signal du renouveau



AnimaNICE

UN LIEU DE RENCONTRE INCONTOURNABLE

Le centre AnimaNICE Notre-Dame est un pôle de vie, d'épanouissement et d'expérimentation. Les projets pédagogiques élaborés par les équipes d'animation conduisent les Niçoises et les Niçois à l'initiation, à la découverte et à l'échange. Le réseau AnimaNICE, réparti sur l'ensemble des quartiers de la ville, tisse le lien social et propose des activités variées à destination de tous les publics et de toute la famille. Les jeunes, les adultes ou encore nos aînés ont ainsi accès à un temps libre enrichissant, à une citoyenneté active avec plus de solidarité, plus de convivialité et plus de dialogue. Au cœur de ville, le centre de Notre-Dame compte plus de 850 adhérents et propose des activités aussi variées que le body gym, la danse jazz, la GRS, la danse classique mais aussi le yoga, l'éveil musical ou l'incontournable zumba.

Centre AnimaNice Notre-Dame - 18, rue d'Angleterre
Tel. 04 97 14 83 80 - Tarif mensuel à partir de 16,50 €
pour un enfant et 29 € pour un adulte*.

***voir condition sur nice.fr**

« Un endroit très agréable pour les adhérents »

Laurent Medina

« Le centre Notre-Dame est un lieu que je fréquente depuis 6 ans. Soigneusement aménagé son installation est entièrement composée d'appareils sûrs, où l'on dispose d'un espace largement suffisant à chacun. Ce qui m'a frappé, dès ma première venue, est l'atmosphère claire et les conditions de confort qui s'y dégagent. On a tout de suite envie de prendre sa carte d'adhérent, tant les conditions d'adhésion y sont avantageuses. La propreté des appareils comme du lieu font de ce centre un endroit très agréable pour les adhérents. Personne ne s'y trompe, beaucoup de femmes, de jeunes mamans avec leurs enfants raffolent de l'endroit pour sa parfaite sécurité. Je n'oublie pas bien sûr les professeurs des différentes disciplines, des coachs appréciés de tous et le personnel d'encadrement avec son directeur sans lequel le centre Notre-Dame ne serait pas ce qu'il est : un havre de paix, de bonne humeur, de convivialité auquel nous sommes tous attachés. »



« Aujourd'hui, nous retrouvons l'espoir »

Robert Raimondi

Il a découvert Nice en 1961 et s'y est installé en 1967, rue d'Italie pour son domicile et dans le Vieux-Nice, place Rossetti, pour son laboratoire de biologiste. « J'ai épousé Hélène, une fille Massiera, 5^{ème} génération niçoise. Ce quartier était alors délicieux, propre, avec de belles villas d'époque et de nombreux petits commerces, cordonnier, teinturier, coiffeur, etc. Et puis, avec la fermeture de la cité marchande, celle de l'école, ça a été un bouleversement.

Les commerces ont changé, le quartier s'est paupérisé. Il est devenu sale. Aujourd'hui, nous retrouvons l'espoir, grâce aux projets de rénovation, la rue de Suisse, mais aussi le parvis de l'église Notre-Dame et l'aménagement rue d'Italie. D'autant mieux que la ville préempte certains commerces. De plus, le Maire tient compte de notre avis, par des enquêtes publiques, ce qui permettra j'en suis sûr de retrouver notre douceur de vivre d'autrefois, en l'adaptant à la modernité actuelle. »



L'avenue Thiers ...



Un pôle d'échanges et de services

Véritable lieu de vie des Niçois et d'accueil des touristes, le quartier de la Gare Thiers est souvent la première image que la ville donne d'elle-même. Il est donc important d'offrir une image à la hauteur du territoire de Nice Côte d'Azur et des enjeux futurs de déplacements.

La Gare SNCF Thiers, principal pôle ferroviaire de Nice Côte d'Azur, fait l'objet d'un vaste programme de réaménagement. L'arrivée des liaisons rapides en 2018 vers Gênes et en 2023 vers Paris, le renforcement des TER ainsi que le développement du réseau de tramway, confortent l'importance du projet d'aménagement de la gare Thiers. Ce projet s'inscrit dans le cadre du schéma directeur des transports du territoire métropolitain qui vise à rendre la circulation et les échanges interurbains et nationaux plus fluides. Les quartiers environnants font aussi l'objet d'une rénovation dans le cadre d'un Programme National de Requalification des Quartiers Anciens et Dégradés, en cohérence avec l'éclosion de projets novateurs importants initiés par la ville de Nice, notamment la Gare du Sud.

Programmation prévisionnelle

- Plus de 10 000 m² de SHON sur le bâtiment Est : commerces, hôtels, restaurants, bureaux.
- Un investissement total de plus de 60 M€ sur le pôle d'échanges.
- 11 millions de voyageurs par an à l'horizon 2020 : objectif du trafic train.
- A savoir : plus de 35 millions de voyageurs par an pour le tramway.

« Un esprit de grandeur »

Franck Illouz



Franck Illouz (à droite) avec un collaborateur

« Restaurateur en face de la Gare Thiers, je mesure chaque jour les changements qui s'opèrent. Installé depuis 1989, je constate que le Maire prend soin de sa ville et, depuis quelques années, améliore tous les quartiers de la ville. Et le quartier de la gare n'a pas été oublié. Ainsi, le nouveau parvis, plus aéré et plus accessible, embellit la gare et donne un « esprit de grandeur » aux touristes qui arrivent à Nice. Mais il faut aussi que les Niçois reviennent dans ce quartier, déserté depuis quelques années. Il faut donc maintenant que cette avenue Thiers devienne un véritable « espace de vie », avec la création d'autres commerces et de beaux hôtels à proximité, comme le projet municipal le prévoit. Et continuer les rénovations entamées, pour la rue de Belgique par exemple, afin de mettre en valeur nos immeubles et notre magnifique architecture. »

... transformée



« Nous devons redynamiser l'activité commerciale de cette avenue »

Didier Hess et son fils Emmanuel



« Nous avons repris ce commerce avenue Thiers depuis l'été dernier. On nous avait dit beaucoup de mal de ce quartier. Mais on s'aperçoit que beaucoup d'améliorations ont déjà été portées par la Municipalité, et nous en sommes très satisfaits. Depuis l'inauguration du parvis de la Gare, nous avons un passage énorme. Maintenant, il faut que tous les commerçants du secteur, avec l'aide de la Mairie et de la Chambre de Commerce, fassent en sorte que ce ne soit pas seulement un lieu de passage. Tous ensemble, nous devons redynamiser l'activité commerciale de cette avenue et le futur jardin d'agrément va nous y aider. A condition de prendre toutes les précautions pour lutter contre les incivilités. Il faut qu'entre la gare et l'avenue, ce soit un peu notre « coulée verte » à nous ! L'avenue Jean Médecin aura alors deux coulées vertes, une à chacune de ses extrémités ! ».

Un aménagement paysager

Dans le cadre des travaux de requalification de l'avenue Thiers et de la création du Pôle d'Echanges Multimodal de la gare Thiers, le Maire de Nice a décidé d'aménager un espace paysager sur la zone Est, dans l'attente de la construction du futur bâtiment d'extension de la gare qui sera livré en 2018. Ce site occupera une surface de 600 m² et sera inaccessible au public (pose d'une clôture en limite du trottoir). Il sera réalisé dans la continuité du square Narvik en amont : aménagement de type « jardin sec » sur lit de pouzzolane et de gravier blanc, avec plantation d'arbustes isolés (yuccas, agaves, aloès), ou de masses (phormium, bulbine) et de palmiers (transplantés de l'avenue de la Californie). Des plantes grimpantes viendront masquer les murs des bâtiments restants.

Programmation prévisionnelle

- Travaux de requalification de l'avenue Thiers : janvier 2015 - juillet 2015.
- Réalisation immédiate de l'espace paysager par la Ville de Nice pour une livraison à l'été 2015.



RUE DE FRANCE

DES COURS D'INFORMATIQUE POUR SENIORS

Le comité de quartier FranceProm a pour objectif la défense des intérêts de ses résidents, sur les plans environnementaux notamment. Mais pas seulement. Son Président, Albert Elkaïm (photo), nous explique : « Nous nous efforçons de satisfaire les demandes de nos adhérents, et au-delà de nos résidents. Ainsi, nous dispensons gratuitement des cours d'informatique pour seniors, qui sont très suivis. De même, nous enseignons l'utilisation d'un défibrillateur et tous les gestes à faire pour sauver une vie. Chacun de nos membres œuvre dans le respect et l'intérêt de tous, en étant au maximum à la disposition des résidents et en parfaite collaboration avec la Mairie. »

FRANCEPROM - 162, rue de France - 06 07 60 50 70 - franceprom@gmail.com - www.franceprom.com

NICE CENTRE

PROTECTION DU PATRIMOINE ARCHITECTURAL NIÇOIS

GLORIA MANSION est une association loi 1901 ayant pour objet la préservation et la valorisation des constructions Art Décoratif et Mouvement Moderne, et plus généralement la protection du patrimoine architectural, dans une démarche de développement durable. Pour la Présidente Roberte Dallo « l'association a un rôle de conseil auprès des particuliers, des professionnels et des collectivités, dans le domaine du bâti et plus particulièrement des façades. Chaque bâtiment possède un intérêt. Aider à déterminer son histoire, ses matériaux, les actions pour le ravalement, font partie des objectifs de l'association qui se veut être un lien entre professionnels et particuliers. Les architectes, les bureaux d'études, les entrepreneurs, les fabricants ont chacun leur rôle à jouer. Les propriétaires, quant à eux, doivent prendre des décisions en connaissance de cause. Les aider à mieux comprendre ou à se faire comprendre est notre objectif. »

**Association GLORIA MANSION - 06 80 37 75 00
www.gloriamansion.fr - gloria.mansion@orange.fr**



La Présidente Roberte Dallo

LA MADELEINE

TRANSMETTRE DES VALEURS

L'Union Sportive Arménienne va souffler cette année ses 90 bougies. Haygazum Ermis, Président de USA, et Norbert Sahakian, Président de la section Basket, témoignent : « C'est en 1925 que les rescapés du génocide Arménien ont créé ce club, au départ constitué uniquement d'Arméniens. Rapidement l'urbanisation du quartier amena d'autres populations. Tous les joueurs et les membres, après les matchs, se retrouvent à notre siège pour fraterniser devant un verre ou un bon repas. Le club compte une centaine de membres, avec deux équipes seniors de football à sept, et au basketball deux équipes seniors, une de minimes, une de benjamins, avec des joueurs poussins et mini-poussins. L'USA est une vieille institution, qui depuis ses débuts s'applique à transmettre des valeurs à tous les jeunes niçois. »

Union Sportive Arménienne de Nice - 280, boulevard de la Madeleine a2ermis@aol.com ou norbert.sahakian@wanadoo.fr



Equipe Sénior Masculin USA Arménienne de Nice 2014

SAINT-ROCH

AMIS SUR LES TATAMIS, AMIS POUR LA VIE

Le CRAM Judo Nice vient de fêter ses 60 ans ! Trois générations de judokas étaient présentes sur les tatamis. Car le CRAM c'est avant tout une grande famille. L'association a formé 300 ceintures noires et 15 professeurs diplômés d'Etat. Outre l'enseignement classique du judo, l'association organise des compétitions, des stages de judo à l'étranger. Pour son responsable Guy Anelli, « Le judo est un sport exigeant. Il est basé sur des valeurs qui sont un peu comme le dernier rempart de notre société, que nous nous devons d'entretenir et de protéger. Sa progression est lente et l'apprentissage n'en est jamais terminé. Son code moral est très explicite. Pour le comprendre et le mettre en pratique, il faut beaucoup de temps et de persévérance. Deux de ses préceptes sont mes préférés : l'amitié et la sincérité ».

CRAM - Salle Leyrit - 16, rue Fornero Menei
cramjudonice@hotmail.com



Guy Anelli entouré de son staff

RAY - GAIRAUT

LA PASSION DE LA MUSIQUE

Fondé sous forme associative à Nice en 1996 par Henri Albert, l'Ensemble Orchestral et Choral des Alpes de la Mer s'est produit à l'Opéra et au Théâtre de Verdure de Nice à de nombreuses reprises. Sous la direction artistique de Giuseppe Delavalle, il a effectué plus de 100 concerts en Europe, avec les programmations les plus éclectiques. Pour Henri Albert « Non seulement nous voulons faire connaître la musique classique, permettre aux musiciens locaux de vivre de leur passion, mais surtout valoriser le patrimoine historique et naturel de notre région, en nous produisant dans ses chapelles, ses églises et ses abbayes. C'est pour cela que notre orchestre est à géométrie variable et s'adapte à toutes les circonstances musicales. Ainsi récemment, nous nous sommes produits dans l'église du Port ».

Ensemble Orchestral et Choral des Alpes de la Mer - 5, av. de Reims
 06 11 36 24 38 - eocammusic@yahoo.com



LA BORNALA

BIEN VIVRE DANS MON QUARTIER

Association fondée en 2004, « Bien Vivre dans mon Quartier » œuvre sur la Bornala et a pour but de favoriser le lien social avec la participation des enfants et des familles, des jeunes et des seniors, par des animations de quartier. La présidente Nicole Venturelli nous explique : « Avec des bénévoles seniors, nous faisons de l'aide aux devoirs pour les élèves de l'école de la Bornala, nous organisons des après-midi seniors, des thés dansants, des animations sportives pour les jeunes les mercredis après-midi et durant les vacances scolaires. ». En 2008, sous l'impulsion de Nicole Venturelli, plusieurs associations se sont regroupées : « Nous avons créé le REZO Bornala Magnan Madeleine. Ce réseau a permis la mise en œuvre des animations de moyenne et grande envergures ».

Bien Vivre dans mon Quartier - 67, chemin du Vallon Barla
 06 12 21 11 96



Le Bureau de « Bien Vivre dans mon Quartier », de gauche à droite Sylvie Tedeschi (trésorière), Nicole Venturelli (présidente), Maryse Vespuce (secrétaire) et France Saury (vice-présidente).

ARIANE

POUR LES LOISIRS, C'EST L'A.D.I.H.A.

Wilson, 11 ans : « J'ai été tout l'été au Centre de Loisirs, avec mes deux frères. C'était super, nous avons fait du tennis aux Combes et pu profiter de la piscine. Nous sommes allés à la plage, à Aquasplash, faire de l'accrobranche et du vélo. Nous avons vu des bisons à Thorenc. »

L'A.D.I.H.A. propose un Centre de Loisirs, les mercredis, samedis et congés scolaires, aux enfants du quartier de l'Ariane, dans le cadre du Contrat Enfance Jeunesse de la Ville de Nice et de la Caisse d'Allocations Familiales des Alpes-Maritimes, ainsi que des activités post et périscolaires.

Renseignements au 06 07 23 88 27



DESAMBROIS

PORTES OUVERTES SUR L'ART-THERAPIE

L'Atelier du Geai Bleu d'arts plastiques et d'art-thérapie organise très régulièrement des journées portes ouvertes, notamment les samedis de 10h à 19h : présentation du déroulement des séances d'arts plastiques ou d'art-thérapie, pour enfants ou adultes, des techniques utilisées, peinture, dessin, modelage terre, aquarelle, bande dessinée, masque et bien d'autres encore, et des réalisations faites à l'Atelier.

L'Atelier du Geai Bleu, animé par une professeure diplômée des Beaux-arts de Paris, licenciée en Arts Plastiques, diplômée en art-thérapie, travaille en collaboration avec l'association Azur Soleil Accompagnement récemment créée à Nice dans le but de favoriser l'insertion des personnes isolées (azursoleilaccompagnement@gmail.com), ainsi que l'association Accueil Femmes Solidarité (www.sosfemmes.com).

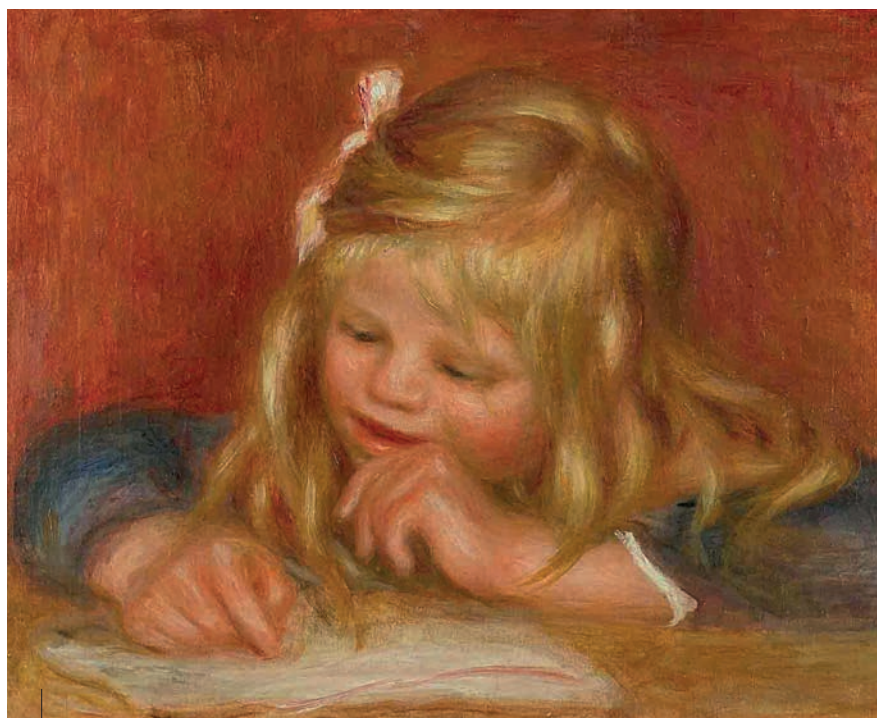
**L'Atelier du Geai Bleu, 15 avenue Désambrois, 06000 Nice
04 83 55 48 04 - www.latelierdugeaibleu.com.**

CARABACEL

LIRE ET APPRENDRE A LIRE

Le NENUPHAR est un petit journal bimestriel qui nous entraîne à retrouver le goût de lire, en solitaire ou en famille, entre amis ou dans le cadre scolaire. C'est un plaisir de lecture, par la saveur des mots, des tournures et des rebondissements, utilisant à bon escient la langue française, si belle et si riche. C'est le retour à la qualité des mots, à l'expression juste, à la maîtrise de la langue en élargissant son vocabulaire usuel. C'est enfin, la possibilité d'exercer sa propre créativité en matière linguistique, aussi bien pour les petits que pour les grands, en devenant artisan des mots. Et la joie de découvrir quelques-uns des plus beaux bijoux de la langue française.

Le Nénuphar - Association pour la défense de la langue française - 3 rue de Lille - 06100 Nice.



« Coco lisant » 1905 Renoir

Les groupes politiques s'expriment sous leur responsabilité dans le cadre des dispositions prévues par la loi n° 2002-276 du 27 février 2002 relative à la démocratie de proximité

**GROUPE
NICE ENSEMBLE**

**Non à la privatisation
de notre aéroport**

Avec 11,5 millions de passagers chaque année, la société Aéroports de la Côte d'Azur constitue la 2ème plateforme aéroportuaire de France et contribue à notre croissance avec plus de 7 milliards d'euros de retombées économiques et 65.000 emplois directs et indirects.

L'Aéroport Nice Côte d'Azur est indéniablement un outil majeur d'aménagement de notre territoire et un équipement inaliénable de la propriété de tous les Niçois.

Or, le gouvernement socialiste de François Hollande, à travers la loi Macron, prévoit de vendre notre aéroport à des fonds spéculatifs privés, à l'image de celui de Toulouse-Blagnac vendu à des Chinois, et sans lien avec le devenir de notre Ville et de notre Métropole, brandant ainsi le patrimoine des Niçois.

Avec Christian Estrosi, nous, élus de Nice Ensemble, nous nous opposons à cette décision non-concertée avec les partenaires publics locaux et exigeons de l'Etat que les actionnaires publics gardent l'autorité et la gestion de la plateforme pour continuer à garantir les missions de service public et la croissance de notre territoire.

La question du transfert au secteur privé de la majorité du capital de la société Aéroports de la Côte d'Azur, au-delà de toute sensibilité politique, revêt une importance toute particulière au vu de son fort retentissement sur l'économie de Nice et de la Métropole ; c'est pourquoi nous devons tous nous mobiliser, autour de Christian Estrosi, pour dire « Non à la privatisation de notre aéroport » lors du référendum local, le jeudi 19 février 2015 à Nice.

Pierre-Paul LEONELLI
et les élus de la majorité Nice Ensemble
niceensemble@ville-nice.fr

**GROUPE DES ÉLUS
NIÇOIS INDÉPENDANTS**

**CE MAGAZINE
EST-IL GRATUIT ?**

Madame, Monsieur,

Avec ce magazine, le Maire illustre ce que nous dénonçons au quotidien, ce que je dénonçais au Conseil Municipal à l'occasion du débat d'orientation budgétaire. Faire de la proximité est pour les Elus municipaux que nous sommes un devoir et une nécessité. Mais compenser l'absence de présence sur le terrain, d'écoute et de dialogue de la majorité municipale par un énième magazine a un coût pour le contribuable. Entre ce nouveau magazine, le nouveau format du Nice Magazine bien plus onéreux, les frais de bouche, de réception, les inaugurations et les voyages (en 4 mois Japon, Russie, Etats-Unis, Chine, Brésil, Israël, Allemagne, Italie...); tout cela a un coût exorbitant pour les Niçois. Chacun comprendra mieux dès lors l'augmentation des impôts locaux actés par le Maire en 2015 : 47 euros par an et par habitant.

Gaël NOFRI,
Conseiller Municipal,
Conseiller Métropolitain

**GROUPE UN AUTRE
AVENIR POUR NICE**

1865, la gare !

Le quartier Thiers est délimité au nord par l'avenue Thiers et 2 bâtiments exceptionnels : la Gare SNCF (1865) et la Poste Thiers (1931), seul bâtiment en briques de la ville. Depuis 1999 et le découpage de la Ville, il s'étend au sud jusqu'à Victor Hugo. C'est un quartier d'une grande diversité sociale qui mêle le « bourgeois » de la rue Verdi et le « populaire » de la rue Paganini.

Ce découpage qui exclut les quartiers au nord de la gare, démontre que le chemin de fer sépare la ville en 2. Malgré plus de 7 millions de voyageurs annuel et son emplacement central, la Gare Thiers n'est plus vraiment un lieu de centralité.

Refaire de ce lieu un véritable quartier de centre-ville, convivial et apprécié de tous, est l'enjeu de 2 grands chantiers :

■ Le chantier de la Gare doit transformer celle-ci en un véritable pôle d'échange multimodal, avec de nouveaux commerces et surtout une liaison plus simple et plus rapide avec la ligne 1 du tram.

■ Le plan de rénovation urbaine qui s'étend aux quartiers Notre Dame et Vernier doit améliorer l'offre de logements et redynamiser l'activité commerciale.

La SNCF, l'Etat et la Région PACA se sont engagés aux côtés de la ville de Nice parce que cette requalification est un enjeu urbanistique, économique et touristique. C'est la 1ère image qu'un touriste arrivant par train voit de Nice.

Ce quartier doit aussi être un symbole du vivre-ensemble, de la cohésion sociale et de la sécurité pour les Niçois qui y vivent, et pour ceux qui y passent pour prendre les TER.

Patrick ALLEMAND
Conseiller municipal et métropolitain de Nice Côte d'Azur
Groupe « Un Autre Avenir pour Nice »
Tél. 04 97 13 36 60 - Courriel :
patrick.allemand@ville-nice.fr

**GROUPE MON PARTI
C'EST NICE**

Les odieux attentats de ce début d'année, perpétrés par de lâches barbares, ont entraîné dans une même communion plus de 4 millions de Français dans la rue, sous la bannière « Je suis Charlie ». L'émotion fût à son comble.

Cet élan n'est pas qu'un concept de la défense de la liberté de la presse et de la liberté d'expression. « Je suis Charlie » est aussi le réflexe d'une société en souffrance, agressée physiquement et psychologiquement.

Ces Français descendus dans la rue n'étaient pas que des lecteurs de Charlie Hebdo. C'est le peuple de France, tout simplement.

« Je suis Charlie » est aussi un message pour tous les élus, car dans ce vide sociétal qui s'installe, toutes les dérives peuvent émerger. Qui aurait pu croire qu'il nous faille, en urgence, voter des délibérations permettant à la police, à l'armée et la justice de prendre, à NICE, les mesures adéquates leur permettant de faire face à une menace bien réelle ?

Passé le temps du rassemblement et du recueillement, le moment est venu de s'interroger sur la pertinence des mesures prises depuis près de 10 ans en faveur de la cohésion sociale et du vivre ensemble. Pour quels résultats ? Des militaires protègent nos synagogues et des enfants des quartiers EST sont partis faire le djihad.

L'heure est donc venue de savoir ce à quoi a servi l'argent investi. Pour bien soigner, il faut un bon diagnostic. C'est ce qui nous a conduit à demander la création d'une commission d'audit sur les résultats concrets de la « politique de la ville ». Nous pourrions donner ainsi raison à la devise d'Albert EINSTEIN « Nous aurons le destin que nous méritons ».

Olivier BETTATI
Président du groupe « Mon Parti, c'est Nice »
Conseiller municipal de Nice
Conseiller général des Alpes-Maritimes
Tél. : 04 97 13 40 54 - Fax. : 09 72 46 69 85
contact@mon-parti-c-est-nice.fr
www.mon-parti-c-est-nice.fr

PROGRAMME FÉVRIER 2015

CARNAVAL DES QUARTIERS 2015

DIMANCHE 15 FÉVRIER

14h30 - Grande parade gratuite

Rendez-vous sur la Promenade des Anglais devant le Méridien

LUNDI 23 FÉVRIER

14h - Corso carnavalesque

Rendez-vous devant le Théâtre Lino Ventura

14h - Corso carnavalesque

Rendez-vous à l'angle du boulevard Paul Montel et de l'avenue de la Digue des Français

MARDI 24 FÉVRIER

13h30 - Corso carnavalesque

Rendez-vous devant le Centre AnimaNice Maccario

MERCREDI 25 FÉVRIER

10h - Corso carnavalesque

Rendez-vous place St Roch

JEUDI 26 FÉVRIER

14h - Corso carnavalesque

Rendez-vous square Doyen Lepine

Final à la gare du Sud

VENDREDI 27 FÉVRIER

14h - Bal masqué carnavalesque

Rendez-vous au parking du 73, avenue Sainte-Marguerite

14h - Corso carnavalesque

Rendez-vous place du Palais de Justice

SAMEDI 28 FÉVRIER

14h30 - Corso carnavalesque

Rendez-vous au centre AnimaNice de Las Planas



« Êtes-vous favorable à la
privatisation de l'aéroport
Nice Côte d'Azur ? »

VOTEZ !

**Jeudi 19 février 2015 à Nice
de 8h à 21h**

Pour connaître votre bureau de vote, [rendez-vous sur nice.fr](http://rendez-vous-sur-nice.fr)
Un dossier d'information est à votre disposition dans toutes les mairies annexes
de Nice pour vous permettre de décider.

 **VILLE DE NICE**

© Aéroport de la Côte d'Azur / Anima Nice

Conception : Ville de Nice - JH - © Thinkstock - photos Ville de Nice - 02/2015

VIE DES QUARTIERS, un journal écrit par ses lecteurs, c'est-à-dire vous !

Chaque numéro se nourrit des infos que vous nous donnez, des évènements de vos quartiers, de vos associations.

Alors n'hésitez pas : envoyez vos articles, photos, dessins, infos par e-mail à viedesquartiers@ville-nice.fr

NICE VIE DES QUARTIERS - Mairie de Nice - 5, rue de l'hôtel de ville - 06364 Nice Cedex 4 - Directeur de la publication : Christian ESTROSI, maire de Nice
Impression : Photoffset - ZI secteur C8, allée des Serruriers - 06700 Saint-Laurent-du-Var - Parution février 2015 - dépôt légal décembre 2014